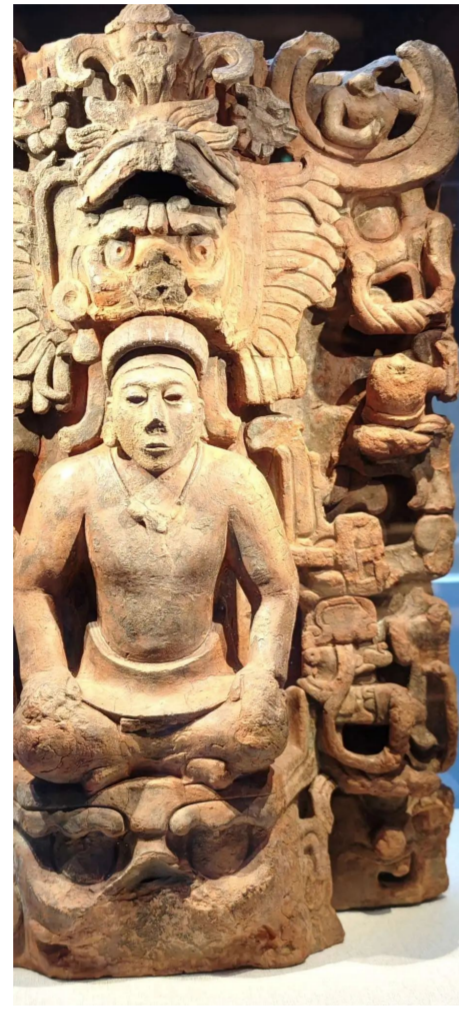


雨林文明“对话”大河文明 墨西哥玛雅文明大展在河南博物院开幕



直径逾半米的彩绘陶盘,姿态各异、细节入微的玛雅人物陶像,刻有玛雅象形文字的石灰岩碑刻……5月28日,“雨林秘境——墨西哥玛雅文明大展”在河南博物院拉开帷幕。209件(组)墨西哥文物漂洋过海来到中原,为观众展示古老的玛雅文明。本次展览展出时间2025年5月28日至10月8日,展出的文物涵盖陶器、石刻、玉器、塑像、壁画、建筑构件等多种类型,其中90%的展品为首次在中国展出。

在中原邂逅玛雅文明

中国有句古诗“人生乐在相知心”,拉美有句谚语“拥有朋友就拥有宝藏”。

中国同拉美和加勒比地区虽然相距遥远,但双方友好交往源远流长。

早在16世纪,一艘艘满载友谊的“中国之船”穿梭于太平洋两岸,开启了中拉交往交流的序章。20世纪60年代后,随着新中国同一些拉美和加勒比国家建交,中拉交流合作渐趋紧密。新世纪以来,中拉不断书写着命运与共的佳话。中方同拉方携手启动五大工程,共谋发展振兴,共建中拉命运共同体。

墨西哥玛雅文明是美洲古代印第安文明的杰出代表,在科学、农业、文化、艺术等诸多方面都有极高的成就,被誉为“美洲的希腊”;而地处中原腹地的河南,在黄

河的孕育下,更是积淀了广纳百川、辐射四海的黄河文化和中原文化,是中华文明的重要发祥地。

河南博物院院长马萧林介绍,本次展览以玛雅文明“世界之树”这一概念为切入点,带领中国观众穿越“世界之树”所代表的“上界”“中界”“下界”,以“众神居所”“人类舞台”“彼岸旅程”三个单元,对古代玛雅文明的宗教信仰、政治结构、生死观念进行了生动阐释。

“众神居所”单元空间主色调为圣洁的珍珠白,辅以金属色彩,营造出庄严、神圣且富有秩序感的氛围;“人类舞台”单元以丛林绿色为主基调,结合线性纹饰,呼应玛雅建筑的传统风貌;“彼岸旅程”单元则运用靛蓝色与渐变光效,营造出静谧幽邃的水下意境,象征玛雅人循环往复的生死观念。

文明内核中闪耀着智慧共鸣

承载着玛雅人精神密码的文物珍品跨越重洋来到中原,带来的不仅是一场视觉的盛宴,更是一次大河与雨林文明的深度对话。玛雅文明与中华文明,虽相隔万水千山,却有惊人的智慧共鸣。

河南省文化和旅游厅党组书记、厅长黄东升表示,玛雅人对自然的敬畏与中华文明“天人合一”的哲学思想交相辉映;他们以城邦为纽带构建社会秩序,恰似中原大地“九州方圆”的治理智慧;他们用生命之树象征宇宙的生生不息,正如《山海经》中“建木通天”的东方想象。这种跨越时空的对话,印证了人类对文明本质的共同追求——无论是玛雅金字塔顶的星辰观测台,还是河南登封观星台的日晷,都凝聚着先民对宇宙奥秘的执着探索,对和谐共生的永恒向往。

这个盛夏,不同时空的文化通过展览相遇,从潮热的雨林到浩瀚的大河,古老的文明在交融中互鉴。本次展览的举办,正是河南推动文化繁荣兴盛、构建国际文化交流新高地的具体实践。我们期待,通过这次展览,让更多人读懂中国“和而不同”的文明观,感受中原大地

“兼容并蓄”的文化胸怀。

“河南是中华文明的重要发祥地,这也是我们选择展览首站落地河南的原因之一。”墨西哥国立自治大学教授、墨西哥国家文物局策展人亚历杭德罗·冈萨雷斯·维拉鲁埃尔表示,希望通过本次展览,进一步加深中墨两国人民之间的相互理解,促进文明交流互鉴。

近年来,河南博物院积极引进国际展览,“金字塔·不朽之宫”古埃及文物展、“小而美——卢森堡文物精品展”等均颇受好评。

“此次‘上新’的‘雨林秘境——墨西哥玛雅文明大展’,是河南博物院首个收费特展。”河南博物院副院长张得水表示。配合本次展览,“玛雅文明超沉浸探索体验展”已于5月1日起与观众见面,“中原来了玛雅人”“‘玛’上来探险”系列研学课程、精品讲解、主题沙龙、主题快闪、市集活动等丰富的体验活动也已陆续推出,设计开发“玛雅文明主题”文创产品100多款,预计暑期还将举办主题沙龙、文创市集等系列配套活动,为公众奉上丰盛的文旅盛宴。 综合报道

